



# Ein Fund des Schwarzen Agavenrüsslers *Scyphophorus acupunctatus* Gyllenhal, 1838 (Curculionidae: Dryophthorinae) aus Nordrhein-Westfalen – ein Erstnachweis für Deutschland

von

Wolfgang A. Rowold<sup>1</sup> & Peter Sprick<sup>2</sup>

Manuscript received: 18. June 2023  
Accepted: 27. June 2023  
Internet (open access, PDF): 01. July 2023

<sup>1</sup>Großenbreden 17, 37696 Marienmünster, Germany, [myoxis@gmx.de](mailto:myoxis@gmx.de)

<sup>2</sup>Weckenstraße 15, 30451 Hannover, Germany, [psprickcol@t-online.de](mailto:psprickcol@t-online.de), member of the Curculio Institute

**Abstract.** A finding of *Scyphophorus acupunctatus* from Höxter (North Rhine-Westphalia) in 1991 is presented, which is the first record of this species in Germany.

**Keywords.** Coleoptera, *Scyphophorus acupunctatus*, Höxter, Germany, North Rhine-Westphalia, introduction, Asparagaceae.

## Einleitung

Bei dem Schwarzen Agavenrüssler, *Scyphophorus acupunctatus* Gyllenhal, 1838, handelt es sich um eine Art, die ursprünglich von den Südstaaten der USA bis nach Kolumbien und Venezuela verbreitet war. Durch eine Ausweitung des Sisalanbaus (*Agave sisalana* Perrine), der zunehmenden Nutzung von Agavendicksaft aus *Agave americana* L. und vor allem durch den Handel mit Zierpflanzen (*Beaucarnea recurvata* Lem., *Dasyllirion longissimum* Lem., *Dracaena draco* (L.) L., *Furcraea foetida* (L.) Haw. und *Yucca* spp., alle Asparagaceae) wurde er weltweit verschleppt. Gerade beim Agavenanbau verursacht die Art einen nicht unbeträchtlichen Schaden. Aktuell kommt sie in Nord-, Mittel- und Südamerika, Teilen von Asien, Afrika und Australien, der Karibik und in Ozeanien sowie in Teilen Europas vor (Cuervo-Parra et al. 2019).

Die ersten europäischen Nachweise wurden 1980 auf importierten *Yucca*-Palmen in den Niederlanden erbracht (Van Rossem et al. 1981), weitere Nachweise erfolgten dort zwischen 1984 und 2006 an importierten *Beaucarnea* spp., *Dasyllirion* spp. und *Yucca* spp. (Potting et al. 2009). Ab 2000 wurde *Scyphophorus acupunctatus* in Gewächshäusern in der Lombardei, Italien, auf *Beaucarnea recurvata* und an *Agave americana* im Freiland auf Sizilien gefunden (Colombo 2000, EPPO 2008a). Weitere Nachweise erfolgten an *Agave* in Saint-Tropez, Frankreich, im Jahr 2007 (EPPO 2008b, Germain et al. 2008), in Spanien (Riba i Flinch & Alonso-Zarazaga 2007) und in Griechenland (Kontodimas & Kallinikou 2010). Die ersten Nachweise aus Portugal liegen ab 2018 vor (Naves & Boavida 2021). Auch auf Madeira wurde die Art gefunden, wo sie vor allem an *Agave americana* und *Furcraea foetida* nachgewiesen wurde. Das dortige Vorkommen bekommt eine besondere Brisanz durch die potentielle Bedrohung des Drachenbaumes, *Dracaena draco*, einer Art mit begrenztem Verbreitungsgebiet (Andrade 2022).

## Literatur

- Andrade, M.M. (2022): The presence of the Agave weevil *Scyphophorus acupunctatus* Gyllenhal, 1838 (Coleoptera: Dryophthoridae) in Madeira Archipelago. A new biological control opportunity or a new invasive species? – Weevil News Nr. 98: 1-11.
- Chamorro, M.L., Persson, J., Torres-Santana, C.W., Keularts, J., Scheffer, S.J. & Lewis, M.L. (2016): Molecular and Morphological Tools to Distin-

*Scyphophorus acupunctatus* stand mehr als 3 Jahre lang auf der EPPO-Warnliste. Während dieses Zeitraums wurden von den EPPO-Mitgliedsländern keine besonderen international abgestimmten Maßnahmen gefordert. 2006 wurde daher davon ausgegangen, dass die Warnung ausreichend ist, und die Art wurde von der Warnliste wieder gestrichen (EPPO 2006).

## Nachweis und Danksagung

Im Jahr 1991 wurde am 23.10. vom Erstautor ein schwarzer Rüsselkäfer im Umfeld des Lehrparks der Fachhochschule Höxter aufgesammelt (Abb. 1), der nach oberflächlicher Betrachtung als *Sphenophorus* angesprochen und provisorisch archiviert wurde. Eine intensivere Beschäftigung mit der Gattung *Sphenophorus* führte zu einer erneuten Untersuchung des Tieres, welches nun unter Zuhilfenahme der Arbeit von Chamorro et al. (2016) vorläufig als *Scyphophorus acupunctatus* angesprochen wurde.

Zur Absicherung der Bestimmung wurden Detailfotos an Miguel M. Andrade (Madeira) übersandt; für die Bestätigung unserer Bestimmung danken wir ihm herzlich. Für weitere Anregungen und Hinweise danken wir ebenso Werner Schulze (Bielefeld).

Damit handelt es sich bei dem Fund um einen Erstnachweis von *Scyphophorus acupunctatus* für Deutschland. Fundort ist ein botanischer Lehrpark mit zahlreichen Pflanzen aus fast allen Teilen der Welt, wie z. B. Drachenbaum und Agaven. Leider wurden keine näheren Fundumstände notiert. Eine Etablierung der Art erscheint fraglich, da in den folgenden Jahren im Lehrpark keine weiteren Funde gelangen.

guish *Scyphophorus acupunctatus* Gyllenhal, 1838 (Curculionidae: Dryophthorinae): A New Weevil Pest of the Endangered Century Plant, *Agave eggertiana* from St. Croix, U.S. Virgin Islands. – Proceedings of the Entomological Society of Washington 118 (2): 218-243.

- Colombo, M. (2000): *Scyphophorus acupunctatus* Gyllenhal (Coleoptera: Curculionidae): prima segnalazione per l'Italia. – Bollettino di Zoologia Agraria e di Bachicoltura **32**: 165-170.
- Cuervo-Parra, J.A., Pérez-España, V.H., Pérez, P.A.L., Morales-Ovando, M.A., Arce-Cervantes, O., Apricio-Burgos, J.E. & Romero-Cortes, T. (2019): *Scyphophorus acupunctatus* (Coleoptera: Dryophthoridae): A Weevil Threatening the Production of Agave in Mexico. – Florida Entomologist **102** (1): 1-9.
- EPPO (2006): Mini data sheet on *Scyphophorus acupunctatus*. – EPPO reporting service 2002/046.
- EPPO (2008a): *Scyphophorus acupunctatus* found in Sicilia, Italy. – EPPO reporting service 2008/179.
- EPPO (2008b): First report of *Scyphophorus acupunctatus* in France. – EPPO reporting service 2008/220.
- Germain, J.F., Ramel, J.M., Maury, A. & Blanchon, F. (2008): Premier signalement en France d'un coléoptère ravageur des agaves. – PHM-Revue Horticole **505**: 34-36; Limoges.
- Kontodimas, D.C. & Kallinikou, E. (2010): First record of the sisal weevil *Scyphophorus acupunctatus* (Coleoptera: Curculionidae) in Greece. – Entomologia Hellenica **19**: 39-41.
- Naves, P. & Boavida, C. (2021): O Escaravelho-do-Agave, *Scyphophorus acupunctatus*, uma nova espécie exótica em Portugal. – Vida Rural, Abril, pp. 70-76.
- Potting, R., Wessels-Berk, B. & van der Gaag, D.J. (2009): Short PRA: *Scyphophorus acupunctatus*, Sisal weevil, November 2009. – Plant Protection Service, the Netherlands: 4 pp.
- Riba i Flinch, J.M. & Alonso-Zarazaga, M.A. (2007): El picudo negro de la pita o agave, o max del henequén, *Scyphophorus acupunctatus* Gyllenhal, 1838 (Coleoptera: Dryophthoridae): primera cita para la Península Ibérica. – Boletín de la Sociedad Entomológica Aragonesa **41**: 419-422.
- Van Rossem, G., Van de Bund, C.F., Burger, H.C. & de Goffau, L.J.W. (1981): Bijzondere aantastingen door insekten in 1980. – Entomologische Berichten **41**: 84-87.

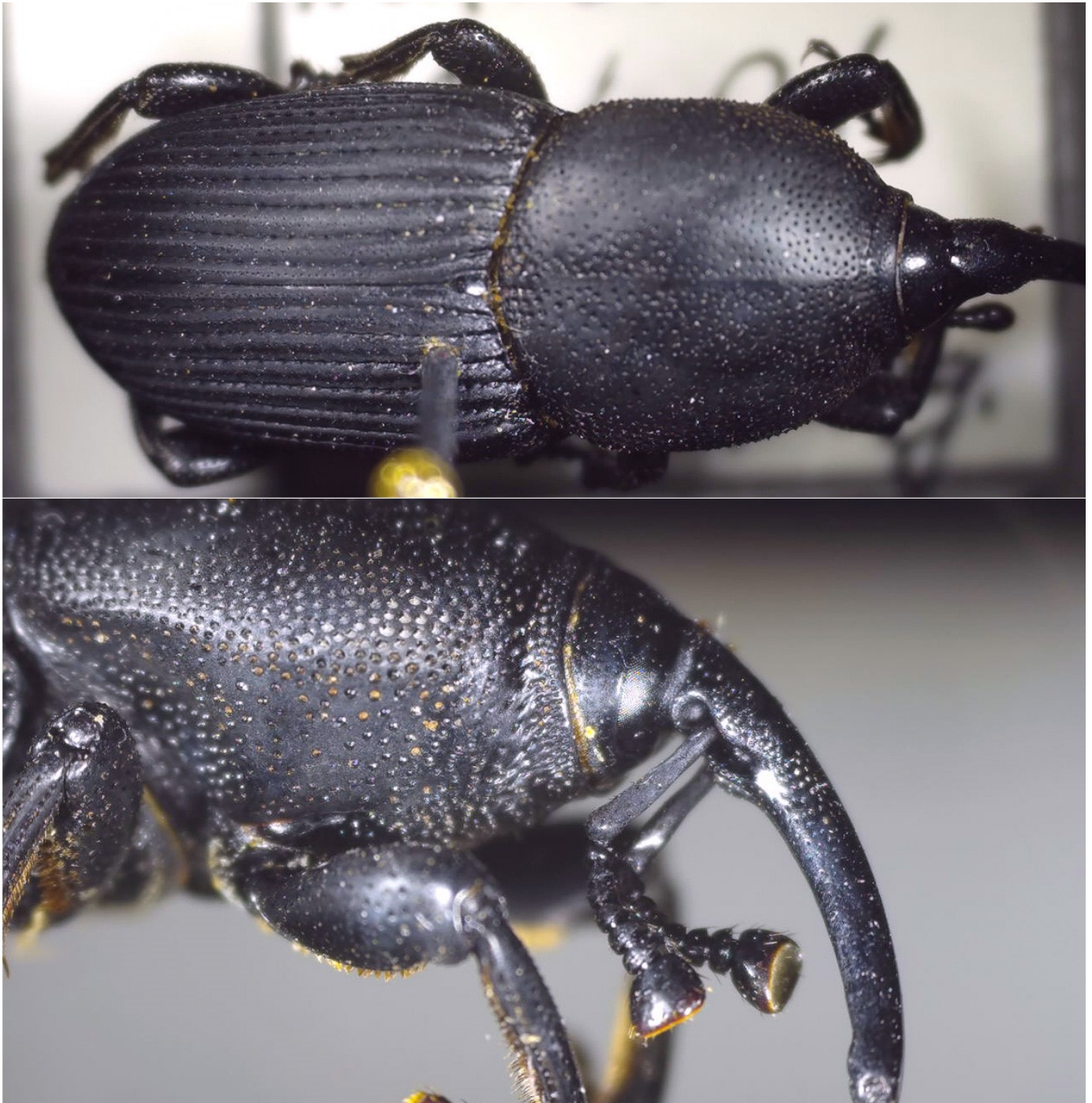


Abb. 1. Schwarzer Agavenrüssler (*Scyphophorus acupunctatus*), ein wahrscheinlich nur vorübergehend nach Höxter eingeschlepptes Exemplar; Körperlänge (ohne Rüssel): 14,4 mm, -breite: 5,8 mm. (Fotos: W. A. Rowold).